

夜上海

新民晚报
21
2019年
11月6日
星期三

格调

悦动

味道

买手

影音

流连

潮店



新民夜上海
越夜越精彩
八小时
之外, 大好休
闲时光, 兜兜
逛逛、看戏听
歌、运动健身、
血拼美食。引
领时尚, 廓清
风气, 更多精彩,
尽在新民
夜上海!

视觉设计: 奚云阳
本版编辑: 华心怡

申之魅

艺韵长游兴浓

◆ 徐佳和

一路走来, 艺术的呈现形式丰富多彩, 从17世纪的法国古典油画, 到蓬皮杜艺术中心最新的影像实验艺术, 都在这个城市的艺术天空中同时出现。我们尝试过了古典的规范, 也可以沉浸在影像艺术中。既然是文艺青年, 就要有勇气挑战自己的未知领域, 不是吗?



上海的秋天总是和艺术有关, 秋色正好, 展览目不暇接。看一场艺术展成为许多文艺青年的双休日休闲之旅, 看最传统的绘画, 感受艺术的最新脉动。画一张艺术地图, 如何把这个秋季里各大场馆的展览压缩入一天的行程?

启程 艺术规范

“艺术之旅”从位于城市中心的人民广场启程, 第一个要参观的展览就是在上海博物馆启幕的“美术的诞生: 从太阳王到拿破仑——巴黎国立高等美术学院珍藏展”。此次展览展出85件来自巴黎国立高等美术学院收藏的艺术珍品, 通过油画、雕塑、版画、模型、书籍和手稿等多样形式, 对法国艺术自路易十四至拿破仑帝国时期以来逐步迈向欧洲艺术之巅的历程进行回顾。从法国著名画家、新古典主义画派的奠基人雅克-路易·大卫到安格尔、普桑、弗拉贡纳尔、乌东、吕德等许多在世界艺术史上占有重要地位的艺术家的作品, 他们的作品绝大多数都是首次来华, 完美诠释了什么才是艺术的规范。

除了雅克-路易·大卫的两幅作品《安德洛玛刻哀悼赫拉克托尔》《厄拉西斯塔特发现了安条克生病的原因》之外, 奥古斯丁·帕姑所铸的于贝尔·罗贝尔胸像也十分有看头。帕姑师从路易十五的专属肖像画家兼雕塑家让-巴蒂斯特·勒穆瓦纳。作为路易十五宠妃杜巴里夫人专属的雕塑家, 他和乌东一样热衷于为启蒙思想家塑像。在里戈开创礼服肖像画一个世纪后, 帕姑为肖像艺术贡献了一套用于表现伟人形象的新规范。这尊半身像表现的是他的好友画家于贝尔·罗贝尔。罗贝尔当时正值职业生涯的巅峰, 穿着随意的艺术家装束, 这样的形式凸显了其身份的社会价值。帕姑尽量简省地运用修饰技法, 使作品呈现出令人战栗的强烈生命力。

向西 艺术碰撞

从上海博物馆向西, 71路公交车所到之处的刘海粟美术馆, 集中了魏景山、王愷、方世聪、夏葆元、邱瑞敏等耳熟能详的知名画家作品, “壮丽七十年情牵海内外”——“亦师亦友”第九届海上画家联展正在举行。

42位海内外侨界知名油画家和上海中青年优秀画家, 用70余幅精品力作展现了中华人民共和国成立70年来的巨大变化和伟大成就。海内外侨界画家是世界艺术潮流的亲历者, 也是中华人民共和国成立70年来辉煌历程的见证者、参与者和贡献者。此次展览, 一批老一辈侨界知名油画家, 以及有海外学习或工作经历的优秀中青年油画家, 以融通中西的独特艺术视角, 从当代中国的伟大

创造中发现创作的主体, 捕捉创新的灵感, 用笔用心用情深刻反映时代的历史巨变。他们“亦师亦友”、交流互鉴, 共同推动侨界油画艺术的新老传承和融会融通; 他们通过一幅幅画作, 记录时代、抒写时代、讴歌时代, 表达他们的拳拳赤子之心和殷殷爱国之情。

步出刘海粟美术馆, 一路向西, 行至上海世贸商城。此处, 上海青年艺博会今年已是第五届, 以新面貌、新主题和新阵容参加中国上海国际艺术节和上海国际艺术品交易会。

2019年上海青年艺术博览会共吸引到3618名艺术家报名参选, 最终展会评选出80名人选艺术家, 参与到“青艺·起点”板块。通过国画、油画、雕塑、影像等不同媒材的艺术作品, 和具有不同艺术视野和探讨性的关注点, 全面展示当年轻艺术家的状态。

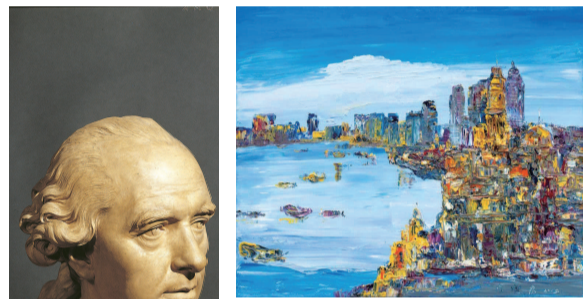
除了关注青年艺术家的创作面貌, 上海青年艺术博览会还致力于以“青年艺术家”为核心资源的文创计划。通过自身优势, 为青年艺术家与市场、大众嫁接出更多互动。

向南 艺术实验

上海的南边, 日前开幕的西岸美术馆早已引发各方关注, 其中西岸美术馆开幕特展“观察”是蓬皮杜中心国立现代美术馆系列展览中针对不同板块藏品而开展的首场展览, 常设展“时间的形态”展示了100多件蓬皮杜馆藏现当代经典作品。“观察”汇集了蓬皮杜中心国立现代美术馆新媒体馆中的十五位艺术家的创作, 其中包括自影像艺术之初, 跨过1970年的转向, 以及延续至当代的数码影像的实验性作品。

从认识诞生的即刻起, “观察”便已是艺术与科学发展的基础。在这两个领域中, “观察”均由如下动作组成: 它令视线位移, 不仅分配着对事物的注重性认知, 还质疑其变化着的状态及我们赖以研究并使用的观察工具之演变。事实上, 望远镜、显微镜及摄像机这些“视觉的机器”, 均影响着我们从现实中观察而得到的表征。它们变成了构建而成的观察文化中的部分。

“时间的形态”汇集了来自蓬皮杜中心的百余件重磅作品, 以20世纪和21世纪为主线, 向公众介绍蓬皮杜中心在艺术收藏方面的定位和历史, 以及相关藏品同欧洲乃至整个西方社会的重要渊源。作为西岸美术馆的开幕展, “时间的形态”共分为十一个章节, 通过“时间”这一线索, 检视跨度长达一个多世纪的艺术发展路径, 为观众提供了一个独特的视角来了解视觉艺术对于时间的认知和表现。



上海青年艺术博览会
时间: 11月13日-11月17日
地点: 上海世贸商城展览馆(兴义路99号)
时间的形态——蓬皮杜中心典藏展(一)
时间: 2019年11月8日-2021年5月9日
地址: 西岸美术馆 展厅2&3(龙腾大道2600号)
特展: 观察——蓬皮杜中心新媒体典藏展
时间: 2019年11月8日-2020年3月29日
地址: 西岸美术馆 展厅1(龙腾大道2600号)
亦师亦友
时间: 11月3日-11月8日
地点: 刘海粟美术馆(延安西路1609号)
美的诞生——从太阳王到拿破仑
时间: 2019年11月5日-2020年2月9日
地点: 上海博物馆一楼第一展厅(人民大道201号)

行有迹