

# 肺癌发病率居首位 多学科协作解“结节”

在刚刚过去的“2024年全国肿瘤防治宣传周”中,上海发布的最新的癌症监测数据显示,2020年上海新发癌症病例8.5万例,肺癌连续多年占据上海癌症发病第一位的位置。

近年来,随着市民健康观念的提升与检查设备的优化,越来越多的肺部结节被筛查出。“磨玻璃”“结节”这些专业名词,再加上“结节=癌”的错误认知,引起不少人的焦虑。

如何“一站式”地治疗疾病?如何把手术做得更微创、更精准?如何尽可能多地保留肺功能?如何让患者更快地康复?

基于这些问题,华东医院整合了院内的优秀资源,以胸外科微创手术的优势为基础,整合麻醉科、病理科、放射科、营养科、护理团队等多学科(MDT),探索出华东医院肺小结节诊治的“优化方案”。

## 大多数结节都是良性的

“98%以上都是良性的,只有

1.5%左右可能才是恶性的。”该院胸外科沈晓咏主任医师介绍,“肺磨玻璃结节多为稳定性结节,并不等同肺癌。”

该院病理科肖立主任医师说,还有人认为,肺小结节很小就不是肺癌。但对于病理科医生来说,判断小结节是不是肺癌不能只看大小,主要看它的结构。“如果结节小于5毫米,肺泡腔结构都在,但上面的细胞是增生的,且增生的时候细胞之间会有间隙,那么我们认为这是一个所谓的非典型性腺瘤,相当于癌前病变,它会往前进展,但也会很长时间保留在这个状态。如果这个病灶

大于5毫米,一些细胞也已经开始粘附在一起,呈现单层的排列,那么我们会告诉外科医生,这个病人可能是原位癌,需要及时手术。”

## 手术与否取决于人

“医生,我到底需要进行手术切除结节吗?”“请帮我多切除一些,这样是不是就能一劳永逸了?”

该院放射科李铭主任医师说:“在MDT讨论中,放射科作为‘吹哨人’,给出建议的时候,会考虑患者的实际情况。到底是手术还是不手术?就看是否会影响患者的生命轨迹。假如患者80岁了,得了进展缓慢的原位癌,那就不必手术。”

针对一些多发的肺部结节,不是手术切得越多越好,一定要先由医生根据肺部结节的大小、形态、分布和密度等进行综合判断,还需要结合患者年龄、吸烟史、既往史、职业暴露史等

全面分析,再进行处置。

## 多久能康复

手术后想要快速康复,少不了麻醉科医师积极参与。以往,进行肺小结节手术前,甚至需要整夜禁食禁水。该院麻醉科顾卫东主任医师表示,如今麻醉方式的进步,如从全身麻醉到局部麻醉,从插气管导管到仅使用放在咽喉部的喉罩来替代,不仅减轻了患者的不适感,肺部的感染率也随之减少。

“手术后5~10分钟,病人就清醒了,而且能讲话,这对病人的恢复是非常有利的。只要做好术后的局部镇痛,患者还能实现早期下床活动,早期恢复进食。”

发现肺部结节后,有的人会“谈结节色变”,有的人则麻痹大意,这两种态度都不可取。一旦有结节,一定要积极就诊,听取专业医生的建议,以免失去早期治疗的机会。

记者 梅一鸣 通讯员 吴麒敏

杨高公交修理分公司开展“五一”节前车辆安全检查工作

为了确保公交车辆的安全运行,日前,杨高公交修理分公司开展了“五一”节前公交车辆安全检查工作,以确保节日期间市民出行的安全和舒适。

分公司提前制订了详细的检查计划,要求各车间组织专业的技术团队,对所有运营公交车辆进行全面的检查。检查内容包括了车辆的制动系统、转向系统、灯光系统、轮胎等关键部位,以及车辆外观、座椅、扶手等设施的完好性。同时,还重点对新能源车的高压部件进行安全检查,加强了对高压线缆及插件、高压电池组、电机及控制器、整车绝缘状况等重点项目的检查工作。检查过程中,技术人员严格按照相关技术标准和操作流程,不放过任何一个可能存在的安全隐患。

除此以外,分公司还加强了后台监控力度,对发生的故障报警进行及时处理。同时启动24小时应急响应机制,确保在突发情况下能够及时有效地处理。

严彬

## “第三代试管技术”揭开“维多利亚的秘密”

4月17日是第36个“世界血友病日”,今年主题是“认识出血性疾病,积极预防和治疗”。血友病是一种什么疾病?该如何进行治疗?不妨通过本文了解一下。

19世纪末到20世纪初期,欧洲王室几代人都被一种离奇的血液病困扰。多名皇室成员因微小的创伤而流血不止,甚至死亡。后来才发现,这是一种因缺乏凝血因子而无法正常止血的疾病,也就是血友病。

血友病被认为起源于英国的维多利亚女王,她一生政绩辉煌,但却拥有一个致命的缺陷:携带血友病基因。她共养育9个儿女,女王的后代们在欧

洲各国的王室中广泛联姻,因此维多利亚女王被称为“欧洲祖母”。

血友病是一种由于基因突变导致凝血因子缺乏,进而而引起凝血功能异常的遗传性出血性疾病。

患者的血液往往难以凝固,表现为轻度外伤后出血不止或自发性出血,甚至造成致命危险。血友病为X染色体连锁隐性遗传,通常通过父母的X染色体遗传给子女,患者以男性居多。

作为一种严重危害健康的遗传性的出生缺陷疾病,目前该病仍缺乏有效的根治方法,止血和预防出血仍然是主要的治疗手段。

目前,“第三代试管婴儿技术”正在被积极应用。通过筛选遗传物质正常的胚胎进行移植,能够有效减少出生缺陷的发生。具体来说,就是在常规试管婴儿术前检查、准备证件、建档、促排卵、取卵、培养囊胚后,胚胎学家将对囊胚进行活检,随后进行基因检测,筛选出理论上不会发生血友病的胚胎。胚胎移植成功妊娠后再行羊水穿刺,再次通过基因检测来明确胎儿血友病风险。最后到产科继续产检,直至分娩。这样,就能够为孕育健康宝宝保驾护航。

上海交通大学医学院附属仁济医院 生殖医学科 陈泰来

## 慢性乙肝合并急性戊肝 精准施治成功保肝

47岁的老陈患有慢乙肝多年,后合并急性戊肝后出现肝衰竭,辗转多家医院,均劝他换肝保命。他来到上海市公共卫生中心,进行了积极治疗,黄疸逐渐下降。可是,老陈又先后出现胆道感染、胰腺炎等多种并发症。通过积极抗感染、抑酸抑酶等治疗后,并发症

慢慢得到了控制,逐渐过渡至恢复期,目前已经顺利出院。

该中心重症肝病科主任钱志平表示,像老陈这样的戊肝病例很常见。对于戊肝来说,病因治疗还没有特效药物,及早给予内科精准救治十分关键。如果能够早期发现、早期

治疗,预后还是比较好的。钱志平指出,接种疫苗是预防疾病的好方式。“我国在全球范围内率先研发并上市了戊肝疫苗,为预防戊肝提供了有效的方法。戊肝疫苗适合16周岁以上人群接种,预防效果非常好。”

范忭忭 梅雪



姜昊声(中)与贾一平(右),正在给患者进行微创手术。

32岁的谭女士3年前不幸罹患结肠癌,与众多癌症患者一样,刚发现肿瘤时四处求医问诊,手术切除后,也进行了放疗。不幸的是,肿瘤复发转移,3个月前,谭女士被诊断为腹膜转移合并小肠粘连性梗阻,还出现了腹胀、腹痛等症

## 复杂肠梗阻 仁医一朝除

状,医生告诉她,后期肠道再通的可能性微乎其微。

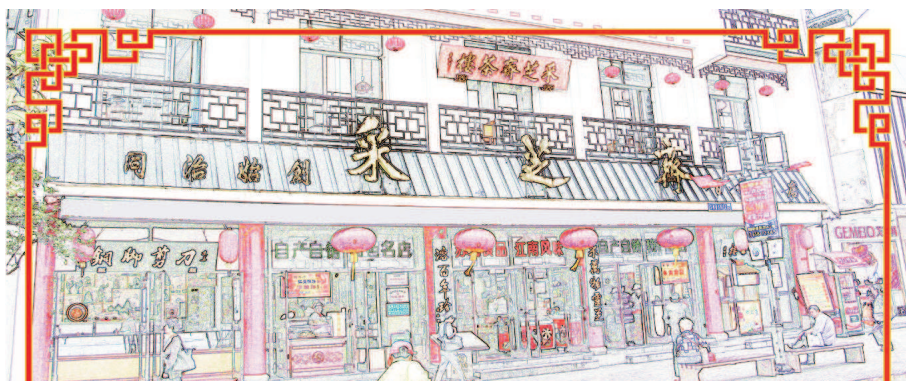
四处求医后,她来到上海市静安区市北医院,该院肿瘤科主任张为强和肿瘤微创介入团队技术骨干姜昊声、贾一平针对谭女士病情进行了病例讨论,最后,诊断为“手术后回肠-结肠吻合口复发梗阻”,由于该部位较隐蔽,所以前期一直未能确诊病情。

谭女士病情的“症结”找到了,但接下来的问题接踵而至,到底如何让肠道再通呢?如果由外科进行回肠造瘘,成功率

相对高,但患者又要经历手术之苦,余生还需长期携带造瘘袋,严重影响生活质量。最终,医生为她量身定制了“个体化”的诊治方案,采用微创介入手段,在消化道中放置支架解决肠道梗阻,这种方法难度极大,但是一旦成功,患者能顺利恢复进食和排便。

功夫不负有心人,手术非常成功,折磨患者3个月的病痛终于得到治愈。术后3天,谭女士就恢复了正常的进食和排便。目前,谭女士已经顺利出院了。

通讯员 喻文龙 摄影 李晓玲



## 千年观前街 一个采芝斋

苏州热线电话: 0512-67276198 地址: 苏州市观前街91号  
全国热线电话: 0512-67274512 网址: caizhizhai.tmall.com

### 遭遇血尿莫惊慌 查明原因再治疗

小便时发现尿液中带有血液,估计绝大多数人都会感到害怕。为什么会出现这种情况?是否意味着身体出了问题?

血尿,简单来说就是尿中有红细胞。按血尿的程度可分为肉眼血尿及镜下血尿。当1升的尿液中血液含量超过1毫升,人们就能从肉眼上看到尿液颜色发红,也称为“肉眼血尿”;还有一种情况,肉眼看尿色正常,但是在显微镜下发现红细胞超过正常值,医学上每高倍镜视野有3个以上的红细胞就叫镜下血尿。单纯的镜下血尿,不伴有蛋白尿,排除了相关的病因可以定期随访,不需要吃药或者特殊处理;但是如果血尿伴有蛋白尿,则需要进一步查24小时蛋白尿以及蛋白尿电泳等明确蛋白尿的性质,可能需要肾穿刺活检进一步鉴别。

血尿按照来源可被区分为肾性血尿和非肾性血尿两种,其中肾性血尿是指由肾小球疾病导致的血尿,非肾性血尿是除肾小球疾病以外来源的血尿。值得注意的是,健康的人在剧烈运动过后有时也会出现一过性血尿,一般出现在竞技性的剧烈运动后,比如长跑,拳击等,部分患者是由于尿液在剧烈运动时反复冲击膀胱壁引起的毛细血管损伤出血,一般不伴随其他异常症状。运动终止后血尿会迅速消失,一般不超过3天,对身体健康不会有太大的影响。

上海新华医院泌尿外科 康健(主任医师)

## 遗失声明

上海市徐汇区梅陇八村23号305室的《租用住房公房凭证》不慎遗失,承租人:何纪椿,条形码编号:0400000000000417382322,声明作废。